



Windpark Fryslân B.V.

WTC Almere 25th floor
P.J. Oudweg 4
1314 CH Almere

E: info@windparkfryslan.nl
W: www.windparkfryslan.nl

WPF MVO rapport ISO 26000

Datum

September 2021

Inhoudsopgave

1.	Inleiding	3
1.1.	ISO 26000	3
1.2.	Toepassingsgebied	3
1.3.	Zelfverklaring en leeswijzer	4
2.	De zeven MVO Principes en zeven MVO Kernthema's	5
2.1.	Accountability	5
2.2.	Transparantie	5
2.3.	Ethisch gedrag	5
2.4.	Respect voor stakeholderbelangen	5
2.5.	Respect voor wet- en regelgeving	5
2.6.	Respect voor internationale gedragsnormen	5
2.7.	Respect voor mensenrechten	5
2.8.	(Behoorlijk) Bestuur van de organisatie	5
2.9.	Mensenrechten	6
2.10.	Arbeidsomstandigheden	6
2.11.	Het milieu	6
2.12.	Eerlijk zakendoen	6
2.13.	Consumentenaangelegenheden	6
2.14.	Maatschappelijke betrokkenheid: betrokkenheid bij en ontwikkeling van de gemeenschap	6
3.	Invulling MVO Principes	7
3.1.	Accountability	7
3.1.1.	Intern	7
3.1.2.	Extern	7
3.2.	Transparantie	8
3.3.	Ethisch gedrag	8
3.4.	Respect voor stakeholderbelangen	9
3.5.	Respect voor wet- en regelgeving	13
3.6.	Respect voor internationale gedragsnormen	13
3.7.	Respect voor mensenrechten	13
4.	Invulling MVO Kernthema's	14
4.1.	(Behoorlijk) Bestuur van de organisatie	14
4.2.	Mensenrechten	14
4.3.	Arbeidsomstandigheden	14
4.4.	Het milieu	14
4.5.	Eerlijk zakendoen	15
4.6.	Consumentenaangelegenheden	15
4.7.	Maatschappelijke betrokkenheid: betrokkenheid bij en ontwikkeling van de gemeenschap	16
	Bijlage 1 : CSR Statements, Code of Conduct en Environmental Statements	17
	Bijlage 2: Overzicht vergunningen Windpark Fryslân	22

1. Inleiding

1.1. ISO 26000

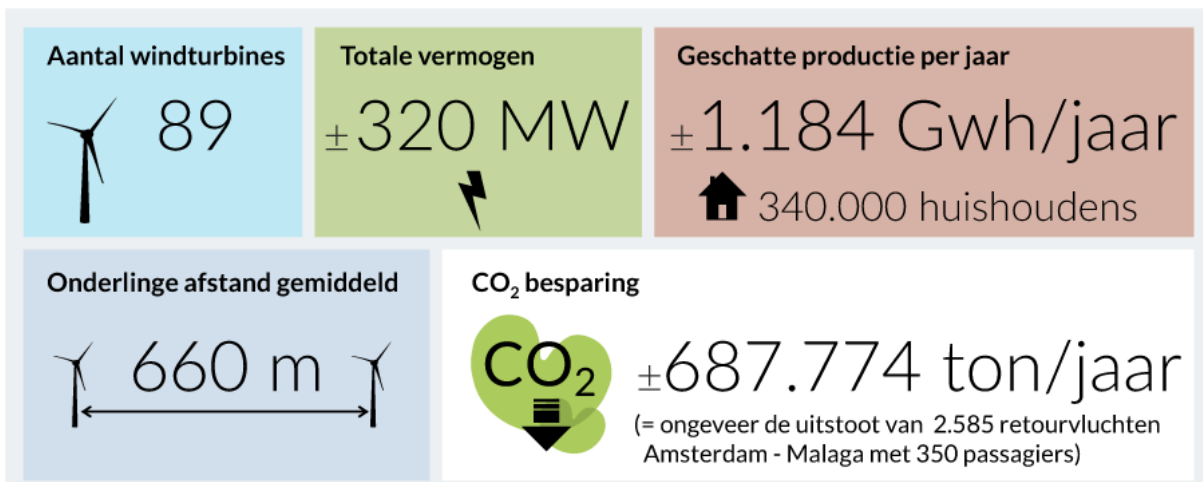
ISO 26000 is een internationale richtlijn voor het implementeren van Maatschappelijk Verantwoord Ondernemen (MVO) in een organisatie. ISO 26000 is een richtlijn en daarom niet geschikt en ook niet bedoeld voor certificatie. Een bedrijf dat maatschappelijk verantwoord opereert, is transparant over haar doen en laten. Certificatie door een externe partij past daarom niet bij MVO. Toch is er een toenemende behoefte bij organisaties om kenbaar te maken dat zij met MVO bezig zijn en ISO 26000 toepassen. NEN (het Nederlands Normalisatie instituut) heeft daarom, in samenwerking met haar stakeholders, het ISO 26000 publicatieplatform ontwikkeld waarmee bedrijven kunnen laten zien dat ze bezig zijn met MVO en hoe ze er invulling aan geven. Organisaties met een Zelfverklaring tonen aan dat zij aan de principes en richtlijnen in ISO 26000 voldoen. Met de MVO Zelfverklaring ISO 26000 en de onderbouwing daarvan kan over deze onderwerpen intern en extern worden gecommuniceerd en gerapporteerd.

1.2. Toepassingsgebied

De NEN-ISO 26000 heeft betrekking op de organisatie Windpark Fryslân B.V., hierna te noemen Windpark Fryslân (WPF). Windpark Fryslân is een project dat bestaat uit 89 windturbines in het Friese deel van het IJsselmeer. WPF is een project van en voor Fryslân. De activiteiten zijn verdeeld in drie fases: ontwikkeling, bouw en productie. Momenteel bevindt WPF zich in de productiefase.

Het projectmanagement en het onderhoud tijdens deze productiefase is uitbesteed aan verschillende partijen:

1. Ventolines is verantwoordelijk voor het projectmanagement en financieel management van het windpark.
2. Siemens Gamesa Renewable Energy B.V is verantwoordelijk voor het onderhoud van het windpark en het substation
3. Voor de aansluiting op het elektriciteitsnet is er een overeenkomst met TenneT
4. Voor de stroomafname is er een overeenkomst met Eneco Energy Trade



Bij de procedure voor aanbestedingen staan gezondheid, veiligheid en milieu wet- en regelgeving centraal en wordt ook naar bewijs hiervoor gevraagd. Windpark Fryslân vraagt de aanbieders naar hun eigen MVO-beleid om op deze manier maatschappelijke verantwoordelijkheid in de waardeketen te bevorderen.

Windpark Fryslân houdt kantoor in Zwolle en is alleen actief in Nederland. De ISO 26000 is van toepassing op de gehele organisatie van Windpark Fryslân B.V.

1.3. Zelfverklaring en leeswijzer

Windpark Fryslân B.V. toont met de zelfverklaring en deze onderbouwing (het rapport) een uitwerking van de gemaakte keuzes ten aanzien van haar maatschappelijke verantwoordelijkheid. De zelfverklaring en deze onderbouwing wordt gepubliceerd op het Publicatieplatform ISO 26000.

De volgende onderwerpen worden in dit rapport beschreven:

- Hoofdstuk 2: Toelichting op de zeven Principes en Zeven Kernthema's van MVO;
- Hoofdstuk 3: Uitwerking van de zeven MVO Principes en kernthema's voor Windpark Fryslân
- Hoofdstuk 4: Uitwerking van de zeven MVO Kernthema's voor Windpark Fryslân

2. De zeven MVO Principes en zeven MVO Kernthema's

ISO 26000 benoemt zeven generieke MVO Principes. Deze principes vormen de basis van een organisatie en worden bij ieder handelen en elk besluit in acht genomen. Het zijn:

2.1. Accountability

ISO 26000 geeft aan dat de organisatie verantwoordelijkheid dient te nemen voor de impact die het heeft op de maatschappij, de economie en het milieu. De organisatie geeft inzicht in goede en minder goede MVO-prestaties, mag op zijn verantwoordelijkheid worden aangesproken en voert naar aanleiding daarvan verbeteringen door.

2.2. Transparantie

ISO 26000 geeft aan dat transparante informatie wordt gekenmerkt door onder andere, toegankelijkheid, betrouwbaarheid, tijdigheid en begrijpbaarheid. De kwaliteit en transparantie van de informatie kan het beste worden afgestemd met de betreffende stakeholders.

2.3. Ethisch gedrag

Ethisch gedrag gaat over oprecht, rechtvaardig en integer gedrag van een organisatie. Deze waarden vertalen zich in zorg voor mensen, maatschappij, dieren, milieu en het economische systeem. Ook gaat het over cultuur en eigen kernwaarden en de effecten hiervan op klanten, partners, leveranciers, medewerkers en andere belanghebbenden.

2.4. Respect voor stakeholderbelangen

Stakeholders zijn organisaties of personen die worden beïnvloed door de activiteiten en besluiten van de organisatie. Daarom hebben zij belang bij de activiteiten en besluiten van de organisatie en worden ook 'belanghebbenden' genoemd. De organisatie heeft een maatschappelijke verantwoordelijkheid om deze belangen mee te wegen in zijn besluitvorming en activiteiten.

2.5. Respect voor wet- en regelgeving

Het respecteren van de rechtsorde betekent dat een organisatie de relevante wet- en regelgeving naleeft, ook als het naleven van deze wetten en regels niet of beperkt wordt gehandhaafd. Het naleven van wet- en regelgeving geldt voor alle rechtsgebieden (jurisdicties) waarin een organisatie actief is.

2.6. Respect voor internationale gedragsnormen

Niet in alle gevallen garandeert wetgeving dat het milieu of de maatschappij voldoende wordt beschermd. Een organisatie behoort daarom zoveel mogelijk de internationale gedragsnormen te respecteren.

2.7. Respect voor mensenrechten

Dit principe houdt in dat een organisatie de Universele Verklaring van de Rechten van de Mens erkent, respecteert en waar mogelijk bevordert. Deze rechten gelden voor ieder mens op de wereld.

Aanvullend aan bovenstaande zeven MVO Principes heeft ISO 26000 alle onderwerpen die bijdragen aan het bevorderen van de sociale, ecologische en economische duurzaamheid (ook wel de people, planet, profit dimensies genoemd) in kaart gebracht. Hiertoe zijn **zeven MVO-kernthema's** beschreven. Deze zijn:

2.8. (Behoorlijk) Bestuur van de organisatie

Dit thema gaat over besluitvormingsprocessen binnen een organisatie. Daarin wordt de organisatie aangestuurd door een persoon of groep die verantwoordelijkheid heeft om de organisatie op een verantwoorde manier aan te sturen. Daarbij draagt hij/zij de eerder genoemde MVO Principes uit tijdens de bedrijfsvoering en neemt deze in acht bij te nemen besluiten.

2.9. Mensenrechten

Overheden hebben de plicht en verantwoordelijkheid te waarborgen dat mensenrechten beschermt worden. Organisaties dienen zich hier uiteraard aan te houden; niet alleen binnen de organisatie maar ook binnen de invloedssfeer van de organisatie.

2.10. Arbeidsomstandigheden

Een organisatie is verantwoordelijk voor de arbeidsomstandigheden in de eigen organisatie. Tevens is het aan de organisatie om, zo ver als mogelijk, de arbeidsomstandigheden in organisaties die in opdracht van de organisatie werken (onderaannemers) of waaraan activiteiten zijn uitbesteed te monitoren. Hierbij kan gedacht worden aan werkgelegenheid; gezondheid en veiligheid op het werk en menselijke/persoonlijke ontwikkeling en opleiding op het werk.

2.11. Het milieu

Een organisatie dient zich in te spannen om negatieve impact op het milieu te verkleinen en positieve impact te vergroten. Hierbij kan gedacht worden aan het voorkomen van vervuiling/afval, gebruik maken van duurzame energie en herstel van milieu in het geval van schade.

2.12. Eerlijk zakendoen

Dit thema draagt zorg voor het ethisch omgaan met andere organisaties en partijen waarbij gedacht kan worden aan algemene bedrijfsethiek, transparant handelen, verantwoording en respect voor afspraken en de wetgeving.

2.13. Consumentenaangelegenheden

Hieronder valt de verantwoordelijkheid van een organisatie, welke diensten of producten levert aan consumenten, om veilige producten aan te bieden, de mogelijkheid te bieden het product te retourneren, kwetsbare consumenten met zorg te behandelen en het bevorderen van duurzame consumptie door de consument.

2.14. Maatschappelijke betrokkenheid: betrokkenheid bij en ontwikkeling van de gemeenschap

Hiermee wordt bedoeld de verantwoordelijkheid van een organisatie om een relatie te onderhouden met de gemeenschap waarin ze opereren. Effectieve maatschappelijke betrokkenheid vergroot de kwaliteit van leven in de gemeenschap en kan bereikt worden door bijvoorbeeld maatschappelijke betrokkenheid; onderwijs en cultuur; creëren van werkgelegenheid en/of maatschappelijke investeringen.

In hoofdstuk 3 wordt toegelicht hoe invulling gegeven wordt aan de MVO Principes. Vervolgens wordt in hoofdstuk 4 toelichting gegeven op de invulling van de MVO Kernthema's.

3. Invulling MVO Principes

MVO heeft altijd al de basis gevormd bij de uitvoering van de werkzaamheden van Windpark Fryslân. Het windpark is van en voor Fryslân. Op basis van de uitgangspunten van ISO 26000 communiceert Windpark Fryslân over de stappen die zij neemt op het gebied van MVO richting haar stakeholders.

Intern worden de MVO-aspecten overal in doorgevoerd. De directie en de managers werken en geven leiding vanuit de MVO-gedachte. Zolang het project loopt blijft dit de basis voor de uitvoering van de werkzaamheden bij Windpark Fryslân. Bij de integratie van MVO spelen bij Windpark Fryslân de volgende zaken een belangrijke rol:

- Veiligheid van mensen staat voorop bij de uitvoering van alle werkzaamheden. Gezien de complexe onderhoudsactiviteiten worden hoge eisen gesteld aan veiligheid en geldt als algemene regel dat in een onveilige situatie nooit wordt gewerkt.
- Tijdens het uitvoeren van de onderhoudsactiviteiten wordt voldaan aan de milieuvergunning en dus uitgebreid gekeken naar het voorkomen van mogelijke effecten op het milieu.
- Omdat Windpark Fryslân veel gebruik maakt van externe partijen vormt het stimuleren van maatschappelijke verantwoordelijk ondernemen door derden een belangrijk onderdeel van het beleid.
- Windpark Fryslân is transparant richting haar stakeholders over de gebeurtenissen binnen het project, waarbij informatie aan de volgende kenmerken moet voldoen:
 - Compleet
 - Begrijpelijk
 - Respectvol
 - Betrouwbaar
 - Persoonlijk
 - Tijdig
 - Belangen stakeholders worden meegenomen
- Windpark Fryslân is een windpark van en voor Fryslân. Windpark Fryslân betreft op actieve wijze lokale gemeenschappen bij het windpark.

3.1. Accountability

3.1.1. Intern

Windpark Fryslân kent een duidelijke rapportagestructuur waarbinnen eveneens de MVO prestaties worden meegenomen. De directie ontvangt een maandelijkse rapportage van Ventolines over de voortgang van het project. De directie legt op haar beurt verantwoording af aan de Raad van Commissarissen.

3.1.2. Extern

Er is uitgebreid onderzoek gedaan naar welke effecten het windpark op de omgeving heeft en met welke omgevingsaspecten rekening dient te worden gehouden. Dit is weergegeven in het Milieueffectrapport (het MER) van Windpark Fryslân (zie ook paragraaf 4.4 Milieu in dit rapport).

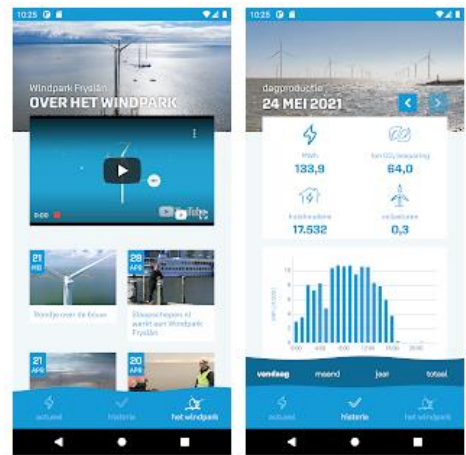
De volgende omgevingsaspecten worden uitgebreid toegelicht in het rapport en op de website¹: landschap, pleziervaart en scheepvaart, toerisme, vogels en vissen, verlichting, slagschaduw, geluid, veiligheid en archeologie. De conclusies en resultaten hiervan worden gedeeld via de website. De volledige documenten kunnen geraadpleegd worden op de website van Rijksdienst voor Ondernemend Nederland (RVO)².

¹ www.windparkfryslan.nl

² <https://www.rvo.nl/subsidies-regelingen/windpark-fryslan>

Er is een aantal monitoringsvereisten voor de looptijd van het project. Vanuit de vergunning en goed ondernemerschap heeft WPF zich ook aan deze eisen te houden. De eisen waarborgen de beperking van de omvang van effecten met betrekking tot geluid, aanvlieslactoffers en de functionaliteit van het Natuureiland. WPF is verplicht rapportages op te leveren met de resultaten van de monitoringsprogramma's.

Een zeer positief effect van WPF is de productie van groene stroom. Hierdoor wordt in elektriciteit voorzien maar wordt er ook CO2 uitstoot bespaard. De actuele productie van windpark Fryslân wordt via een app³ gedeeld met eenieder die daar in geïnteresseerd is.



3.2. Transparantie

Windpark Fryslân is zich bewust van het feit dat een windpark een groot ruimtelijke effect heeft, daarom is de organisatie van Windpark Fryslân vanaf het begin in 2008 altijd zoveel mogelijk in overleg gegaan met haar omgeving.

Windpark Fryslân is een windpark 'van en voor Fryslân'. Om deze reden staan toegankelijkheid, betrouwbaarheid, tijdigheid en begrijpbaarheid centraal in de informatievoorziening omtrent het park. Kwalitatieve en transparantie informatievoorziening draagt eraan bij dat stakeholders actief contact kunnen opnemen bij vragen over het windpark.

Via de website van Windpark Fryslân kunnen mensen reageren op het project of vragen stellen. Iedereen krijgt een persoonlijke respectvolle reactie terug met feitelijke en inhoudelijk juiste informatie.

3.3. Ethisch gedrag

Windpark Fryslân voert haar activiteiten uit volgens de gedragscode van de vereniging Nederlandse Wind Energie Associatie (NWEA), de branchevereniging van bedrijven en organisaties die werken aan meer duurzame windenergie op land en op zee. De zogenoemde gedragscode Acceptatie & Participatie Windenergie op Land biedt eenduidige afspraken over hoe de omgeving moet worden betrokken bij plannen voor windmolens en windparken.

Daarnaast vraagt Windpark Fryslân actief naar het MVO beleid van haar contractors en beoordeelt het ook hun prestaties.

Tevens is een HSE beleid en HSE plan opgesteld voor de operationele fase. Het project wordt volgens een zero-tolerance beleid ten aanzien van onveilige praktijken en/of werkzaamheden gemanaged. Hierin worden concrete acties genoemd waardoor onveilige situaties voorkomen worden.

³ <https://www.windparkfryslan.nl/nieuws/de-nieuwe-windpark-fryslan-app-staat-online/>

3.4. Respect voor stakeholderbelangen

Ten behoeve van het project is er een stakeholderanalyse uitgevoerd. Stakeholdermanagement en omgevingsmanagement vormen zeer belangrijke activiteiten voor Windpark Fryslân. Het windpark is 'van en voor Fryslân' en in kader hiervan is het voortzetten van goede relaties met de omgeving een belangrijk aspect. Hiervoor is een Stakeholdermanagementplan opgezet.

De stakeholders van Windpark Fryslân zijn opgedeeld in de volgende groepen. Deze worden in meer detail beschreven in de volgende paragrafen.

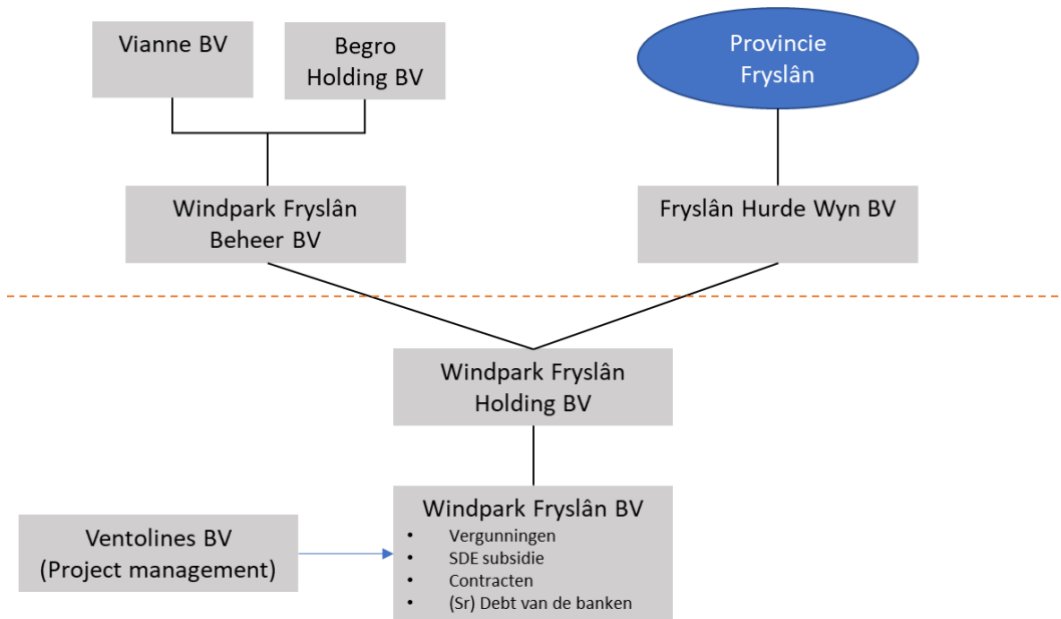
- Bestuur en Raad van Commissarissen
- Projectteam
- Leveranciers
- Omgeving
- Overheid
- Financiering
- Belangenorganisaties



Bestuur en Raad van Commissarissen

De directie van WPF legt verantwoording af aan de Raad van Commissarissen. Deze Raad van Commissarissen is onafhankelijk, houdt toezicht op het bestuur en koppelt de bevindingen terug aan de verschillende aandeelhouders van Windpark Fryslân.

De projectstructuur is aangegeven in onderstaand overzicht.



Figuur 1 Projectstructuur

Project team

Het asset management team bestaat uit een variatie van technisch, commercieel en financieel specialisten die samen het project managen gedurende de operationele fase. De technisch specialisten borgen de operatie, integriteit van de assets en bewaken de performance. De commercieel specialisten bewaken de contracten en bijbehorende verplichtingen. De financieel specialisten zijn verantwoordelijk voor de financiële structurering van het windpark, de (externe) financiering en de interne en externe financiële rapportages van het windpark. Alle specialisten worden aangestuurd door het Management Team; welke rapporteert aan de Board.

Leveranciers

Voor het beheer en onderhoud van het windpark zijn diverse leveranciers gecontracteerd. Windpark Fryslân stelt hoge standaarden wat betreft leveranciers. Bij de selectie van leveranciers gelden kwaliteit en veiligheid als basisvoorwaarden om geselecteerd te kunnen worden.

Windpark Fryslân heeft enkele grote contracten:

1. Voor de bouw is/was er een EPC contract met het consortium Zuiderzeewind vof (ZZW). Dit is een partnership tussen Siemens Gamesa Renewable Energy B.V. en Van Oord Offshore Wind B.V.;
2. Voor het onderhoud is er een service en onderhoudsovereenkomst voor het substation en de wind turbines met Siemens Gamesa Renewable Energy B.V.;
3. Aansluitovereenkomst met TenneT. Dit is inclusief de technische aansluitvereisten en conformiteitstest aan de grid code;
4. De Power Purchase Agreement met Eneco Energy Trade; oftewel het contract voor de stroomafname.

Bij de procedure voor aanbestedingen is health, safety en environmental wet- en regelgeving een centraal onderdeel en wordt ook naar bewijs hiervoor gevraagd.

Windpark Fryslân vraagt de aanbieders naar hun eigen MVO-policy om op deze manier maatschappelijke verantwoordelijkheid in de waardeketen te bevorderen. Hiervoor wordt ook verwezen naar Bijlage 1.

Omgeving

Windpark Fryslân is een windpark 'van en voor Fryslân'. Dat betekent:

- een windpark dat fors bijdraagt aan de Friese doelstellingen voor duurzame energie;
- een windpark dat tot stand komt in nauwe afstemming met de directe omgeving;
- een windpark dat de inwoners en organisaties van Friesland zo veel mogelijk laat meeprofitieren.

De gemeente Súdwest-Fryslân en Windpark Fryslân hebben een overeenkomst gesloten over de oprichting van een omgevingsfonds. Dit fonds speelt een stimulerende rol in de ontwikkeling van het gebied rondom het windpark. Vanaf het moment van de eerste stroomproductie (2021) stort Windpark Fryslân gedurende de hele levensduur van het windpark (20 jaar) jaarlijks ongeveer € 720.000 in het omgevingsfonds. Ondernemers, particulieren, natuur- en milieuorganisaties en dorpsverenigingen in de directe omgeving kunnen een beroep doen op het fonds⁴.

Er zijn diverse milieuorganisaties waar Windpark Fryslân regelmatig contact mee heeft. Samen wordt er gekeken naar het effect van het windpark op de kwaliteit van het landschap en op het leefgebied van de vogels en vissen.

Overheid

Windpark Fryslân valt gezien de omvang (boven 100 MW) onder de Rijkscoördinatieregeling (RCR). Dit houdt in dat de minister van Economische Zaken (EZ) de procedure coördineert en samen met de

⁴ <https://windparkfryslan.nl/omgevingsfonds-windpark-fryslan-e-145-miljoen/>

minister van Infrastructuur en Milieu (I&M) het ruimtelijk besluit neemt. De (ontwerp)besluiten voor windpark Fryslân zijn ter inzage gelegd en na de inspraakprocedure zijn de definitieve besluiten vastgesteld.

De initiatiefnemers, de provincie en het Rijk hadden tijdens dit proces ieder een eigen rol en verantwoordelijkheid:

- De initiatiefnemers waren verantwoordelijk voor een goede projectvoorbereiding, het aanvragen van alle benodigde vergunningen en ontheffingen en de realisatie van het windpark
- De Minister van EZ coördineerde het proces. Het ruimtelijk besluit (inpassingsplan) werd genomen door de Ministers van EZ en van I&M
- Het verlenen van vergunningen en ontheffingen (de zogenaamde uitvoeringsbesluiten) was de verantwoordelijkheid van de overheden die bevoegd gezag zijn
- De gemeente Súdwest-Fryslân heeft de omgevingsvergunning verleend [RVS uitspraak Juli 2018]
- De provincie Fryslân heeft de vergunning Natuurbeschermingswet verleend [mei 2018]
- RVO (de Rijksdienst voor Ondernemend Nederland) heeft de Flora- en Faunawet ontheffing verleend [mei 2018]
- Rijkswaterstaat verleende de watervergunning en de vergunning Wet beheer rijkswaterstaatswerken. Daarnaast is Rijkswaterstaat de beheerder van de Afsluitdijk
- Het Rijksvastgoedbedrijf is eigenaar van de locatie waar de windturbines komen te staan. Windpark Fryslân heeft met het Rijksvastgoedbedrijf afspraken gemaakt over de huur van de locatie.

Windpark Fryslân heeft diverse rapportageverplichtingen voortkomend uit deze vergunningen en zal hierover ook aan de betreffende instanties rapporteren.

Financiering

Rijksdienst voor ondernemend Nederland (RVO) is de verstrekker van de SDE+ subsidie. SDE+ subsidie is een exploitatiesubsidie voor duurzame energieprojecten. Deze subsidie is aangevraagd door Windpark Fryslân en zorgt ervoor dat 15 jaar lang de prijs van de groene energie van de windmolens kan concurreren met de prijs van grijze stroom. Deze subsidie zorgt ervoor dat het project financieel haalbaar is.

Twee private aandeelhouders, tien banken en de provincie Fryslân hebben gezamenlijk de financiering verleend aan Windpark Fryslân.

Belangenorganisaties

De Nederlandse Wind Energie Associatie (NWEA) is de branchevereniging van bedrijven en organisaties die werken aan meer duurzame windenergie op land en op zee. Windpark Fryslân werkt volgens de gedragscode van het NWEA.



3.5. Respect voor wet- en regelgeving

Windpark Fryslân leeft de relevante wet- en regelgeving na, in alle rechtsgebieden waarin de organisatie actief is. In alle activiteiten wordt het Nederlands recht en specifieke gemaakte afspraken met (lokale) overheden gerespecteerd en eventueel expliciet benoemd.

Het windpark is gebouwd en wordt geopereerd volgens de verkregen vergunningen⁵. De uitvraag aan leveranciers verwijst expliciet naar de vereisten in de wet- en regelgeving, de vergunningen en de standaarden van Windpark Fryslân.

De contracten, zoals genoemd in paragraaf 3.4 onder 'leveranciers' worden uitgevoerd volgens deze wet- en regelgeving, de vergunningen en de standaarden van Windpark Fryslân.

Daarnaast wordt bovenstaande gemonitord door een aangestelde Permit/Vergunning Manager. Deze controleert dat zowel Windpark Fryslân als haar leveranciers alle benodigde vergunningen volgens vastgestelde richtlijnen naleeft. Risicomanagement staat hoog op de agenda bij Windpark Fryslân, veiligheid en kwaliteit hebben daarbij de hoogste prioriteit.

3.6. Respect voor internationale gedragsnormen

Windpark Fryslân respecteert de internationale gedragsnormen en vraagt aan haar leveranciers dit ook te doen. Hiervoor wordt verwezen naar de wet- en regelgeving en de vergunningen en standaarden zoals onder paragraaf 3.5. Dit is 1 op 1 opgelegd aan de Leveranciers.

3.7. Respect voor mensenrechten

Windpark Fryslân onderschrijft de universele mensenrechten en vraagt aan haar leveranciers dit ook te doen. Het windpark is ontwikkeld en gebouwd, en wordt geëxploiteerd volgens de Nederlandse wet- en regelgeving. Hierdoor wordt aan de universele mensenrechten voldaan.

⁵ <https://www.rvo.nl/onderwerpen/bureau-energieprojecten/lopende-projecten/windparken/windpark-fryslan>

4. Invulling MVO Kernthema's

4.1. (Behoorlijk) Bestuur van de organisatie

Dit thema gaat over besluitvormingsprocessen binnen een organisatie. Daarin wordt de organisatie aangestuurd door een persoon of groep die verantwoordelijkheid heeft om de organisatie op een verantwoorde manier aan te sturen. Daarbij draagt hij/zij de eerder genoemde MVO Principes uit tijdens de bedrijfsvoering en neemt deze in acht bij te nemen besluiten.

Voor een overzicht van de projectstructuur, het project team en de stakeholders wordt verwezen naar Paragraaf 2.1; 2.2 en 2.4.

4.2. Mensenrechten

Wat betreft de plicht en verantwoordelijkheden vanuit Windpark Fryslân met betrekking tot de waarborging van mensenrechten binnen dit project wordt verwezen naar paragraaf 3.7.

Organisaties binnen de invloedssfeer van Windpark Fryslân zijn de main contractors (onderhoudspartij). Deze heeft zich gecommitteerd aan de eisen van Windpark Fryslân. De (verschillende) organisatie(s) committeert zich ook intern aan bepaalde waarden en normen. Deze zijn opgenomen in de eerder genoemde CSR en MVO Statements welke bijgevoegd zijn in Bijlage 1.

4.3. Arbeidsomstandigheden

Zoals eerder aangegeven heeft Windpark Fryslân geen personeel in dienst. Via een dienstverleningsovereenkomst met Ventolines wordt de directie gevoerd en het projectmanagement uitgevoerd. Ventolines is verantwoordelijk voor het verder inhuren van bedrijven en/of personen voor bepaalde specifieke disciplines. De aanwezige specialistische kennis vormt daarbij de hoofdselectiecriteria.

Veiligheid en kwaliteit hebben de hoogste prioriteit bij Windpark Fryslân. Deze aspecten staan voorop bij de selectie van leveranciers en bij de uitvoering van het werk. In de uitvraag aan leveranciers zijn strikte vereisten opgenomen met betrekking tot arbeidsomstandigheden en veilig werken en veiligheid voor de omgeving. De geselecteerde leverancier hebben zich hieraan gecommitteerd.

Daarnaast dient het eerder genoemde HSE beleid en HSE plan ook ter waarborging van de arbeidsomstandigheden. Het doel hiervan is dat iedereen veilig kan en moet werken zodat iedereen aan het einde van de dag veilig en gezond thuis komt.

4.4. Het milieu

Een organisatie dient zich in te spannen om negatieve impact op het milieu te verkleinen en positieve impact te vergroten.

Windpark Fryslân is een windpark bestaande uit 89 windturbines. Deze windturbines zijn goed voor groene stroom voor zo'n 340.000 huishoudens. Met een vermogen van 383 MW levert het windpark een bijdrage aan de opwekking van schone, duurzame elektriciteit in Nederland. Voor de doelstelling van de provincie Friesland is dit meer dan 70% van de te behalen doelstelling van het Energieakkoord.

Voor en tijdens exploitatie

Er is van te voren nauwkeurig onderzocht welk effect de windturbines van Windpark Fryslân kunnen hebben op het gebied en de beschermde flora en fauna die er voorkomen. In het milieu-effectrapport⁶ over het windpark wordt daarvan uitvoerig verslag gedaan. Het milieueffectrapport (MER) over

⁶ <https://www.rvo.nl/subsidies-regelingen/windpark-frysl%C3%A2n>

Windpark Fryslân beschrijft niet alleen de gevolgen van het windpark op natuur en milieu, maar het heeft ook geleid tot een groot aantal aanpassingen in de plannen. Aan het MER is twee jaar gewerkt en tijdens het ontwikkelproces hebben de ontwikkelaars en ingenieurs van windpark Fryslân daar al hun voordeel mee kunnen doen.

Deze veranderingen kwamen daar o.a. uit voort:

- Draaiing van het plangebied waarmee het windpark 6 km uit de kust van Makkum kwam in plaats van de oorspronkelijke 3 km
- Afronden van de hoeken van het windpark, waardoor de windturbines een compact geheel vormen en het beslag op de horizon beperkt blijft
- Het vrij houden van zichtlijnen vanaf de Afsluitdijk op de Friese kust
- Grotere afstand ten opzichte van de Afsluitdijk ten behoeve van duikeenden en ganzen
- Wegschuiven van de Friese kust vandaan, waardoor de diepere oude Zuiderzeegeulen worden vermeden, die in gebruik zijn bij visetende watervogels
- Draaiing van het gebied, zodat de turbines vanaf het land een rustiger beeld opleveren
- Onderlinge afstand turbines minimaal 600 m, waardoor varen binnen het windpark probleemloos mogelijk is
- Afspraak: langzame start bij het heien van de palen voor de fundering, zodat vissen veilig weg kunnen komen

Tevens is er in de vergunning een aantal monitoringsverplichtingen opgenomen. Hierdoor wordt gecontroleerd of het windpark binnen de parameters van de vergunning blijft en wordt ook informatie verzameld waardoor het effect van een windpark nog nauwkeuriger bepaald kan worden. Leveranciers dienen volgens de vergunningen te bouwen en mee te werken aan de monitoringsplannen. Het monitoringsprogramma is, conform de vergunning, inmiddels gestart⁷.

Natuureiland

Het windpark omvat ook een nieuw aangelegd natuureiland ten zuiden van de Afsluitdijk van 2 ha boven water en 25 ha onder water. Het eiland is doorontwikkeld tot een vogeleiland, dat extra kwaliteit toevoegt aan het rust- en foeragegebied van vissen en vogels.

Na exploitatie

Na exploitatie van de windmolens worden de windmolens ontmanteld volgens vastgestelde vergunningen, waarin ook ecologische eisen zijn meegenomen. Ten behoeve van de ontmanteling schrijven de leveranciers van de windmolens een specifiek zogenaamd decommissioning (ontmanteling) plan, waarin in onder andere staat beschreven welke onderdelen hergebruikt en gerecycled kunnen worden.

4.5. Eerlijk zakendoen

Dit thema draagt zorg voor het ethisch omgaan met andere organisatie en partijen waarbij gedacht kan worden aan algemene bedrijfsethiek, transparant handelen, verantwoording en respect voor afspraken en de wetgeving. Hiervoor wordt verwezen naar de CSR statements en het MVO beleid van de verschillende leveranciers. De statements zijn toegevoegd in Bijlage 1.

4.6. Consumentenaangelegenheden

Hieronder valt de verantwoordelijkheid van een organisatie, welke diensten of producten levert aan consumenten, om veilige producten aan te bieden, de mogelijkheid te bieden het product te retourneren, kwetsbare consumenten met zorg te behandelen en het bevorderen van duurzame consumptie door de consument. Het product dat door Windpark Fryslân aan het publiek aangeboden wordt, is elektriciteit.

⁷ <https://www.windparkfryslan.nl/nieuws/windpark-fryslan-start-ecologische-monitoring-bij-het-windpark-en-het-nieuwe-natuureiland/>

Elektriciteit: de elektriciteit wordt via een leverancier bij de consumenten geleverd. Contracten en afname gaan via deze leverancier. Eneco is de geselecteerde leverancier voor windpark Fryslân. In de afspraken is opgenomen dat lokale levering van de elektriciteit mogelijk is.

4.7. Maatschappelijke betrokkenheid: betrokkenheid bij en ontwikkeling van de gemeenschap

Hiermee wordt bedoeld de verantwoordelijkheid van een organisatie om een relatie te onderhouden met de gemeenschap waarin ze opereren. Effectieve maatschappelijke betrokkenheid vergroot de kwaliteit van leven in de gemeenschap en kan bereikt worden door bijvoorbeeld maatschappelijke betrokkenheid; onderwijs en cultuur; creëren van werkgelegenheid en/of maatschappelijke investeringen.

Windpark Fryslân is een windpark van en voor Fryslân. Betrokkenheid bij en ontwikkeling van de gemeenschap staat dan ook hoog op agenda bij Windpark Fryslân.

Er worden diverse projecten uitgevoerd met kennisinstellingen in de omgeving. Windpark Fryslân werkt graag mee aan deze projecten en geeft daarbij onder andere presentaties en/of workshops. Scholen kunnen hiervoor via het contactformulier op de website een verzoek indienen.

De bijdrage van Windpark Fryslân aan de Friese economie bedraagt ongeveer 4 miljoen euro per jaar. Over de hele levensduur van het windpark van 20 jaar is dat dus ongeveer 80 miljoen euro. Dit bedrag is gebaseerd op een aantal aannames, zoals extra werkgelegenheid (150 banen tijdens bouw, 40 banen permanent voor onderhoud), nieuwe economische activiteiten als gevolg van het windpark, financiële participatie van omwonenden, samenwerking met het onderwijs en bijdragen aan de gemeenschap vanuit een Omgevingsfonds.

Windpark Fryslân en Zuiderzeewind hebben tijdens de bouw van het windpark veel lokale bedrijven ingehuurd voor deelwerkzaamheden⁸.

⁸ <https://www.windparkfryslan.nl/fryslan/friese-leveranciers/>

Bijlage 1 : CSR Statements, Code of Conduct en Environmental Statements

1. Ventolines



00.PO.05 Corporate Social
Responsibility Policy

Date	January 31 st , 2020
Status	Final
Owner	Directors Ventolines
Originator	Marco Kok

Corporate Social Responsibility Policy

Ventolines' Strategy

Our strategy is about leadership in renewable energy. We wish to become our clients' first choice for the most challenging renewable energy projects and a magnet for world class talent. We are convinced that the success of renewable energy is in release local benefits. We consistently deliver excellent projects and services to our client.

Ventolines' Stakeholders

We develop projects with local community, involvement, such as local financial participation and local community improvements funds. We are actively involved in local energy cooperatives that develop renewable energy projects and look for innovative ways to support these initiatives.

We contract projects for and on behalf of our clients. Contracting is an important level to deliver positive impact to suppliers, contractors and the supply chain. Our contracting is focused on delivering safe projects at the best value to our clients. This stimulates suppliers and contractor is in continues improvement and focusing on long term benefits.

Ventolines' Footprint

We lead by example in reducing our environmental footprint to the lowest reasonable standards. Where possible we apply materials and equipment in our office that either is recycled or can be recycled when redundant with the Cradle to Cradle principle. We separate our waste and lower our energy consumption. We stimulate our employees and visitors to travel with public transport as our office is located near a major railway station. When traveling by air is required the CO2 will be compensated. We provide all electric company cars to our staff.



Anne de Groot
Director Ventolines



Jelma de Groot
Director Ventolines



Thibaut de Groen
Director Contracting and Construction



Elisabetta Aarts
Director Legal Services



Allard van der Steege
Director Development

Revision 1.0

2. Siemens Gamesa Renewable Energy

<https://www.siemensgamesa.com/sustainability>

3. TenneT

www.tennet.eu/company/our-responsibility/tennet-and-csr/

4. Eneco Energy Trade

<https://www.eneco.com/wat-we-doen/csr/>

Bijlage 2: Overzicht vergunningen Windpark Fryslân

Een overzicht van het milieueffectrapport, de vergunningen en ontheffingen voor windpark Fryslân zijn te vinden op de projectwebsite van Rijksdienst voor Ondernemend Nederland (RVO).

Hiervoor wordt verwezen naar de volgende link:

<https://www.rvo.nl/onderwerpen/bureau-energieprojecten/lopende-projecten/windparken/windpark-fryslan>